

Premessa

Vista l'emergenza sanitaria legata all'epidemia COVID19, le normali procedure di accesso alla Clean Room di IMM-BO devono essere in parte modificate.

Gli operatori ed il personale di staff autorizzato all'ingresso dovrà attenersi scrupolosamente alle particolari norme di accesso, abbigliamento e comportamento che sono descritte di seguito.

Si richiede a tutti gli utenti che accedono in Clean Room l'impegno di seguire con rigore le regole in questione.

ACCESSO ALLA CLEAN ROOM

In questo periodo l'accesso alla Clean Room è **permesso soltanto rispettando le seguenti regole:**

- **Indossare i guanti puliti prima di effettuare il log-in sullo schermo nell'atrio (una confezione di guanti è appesa a fianco del totem e, se i guanti sono terminati, un'altra confezione sarà a disposizione nel locale della sega)**
- **Indossare la mascherina chirurgica messa a disposizione di tutti dal datore di lavoro. Una mascherina dura 4 ore se sempre indossata per cui chi deve lavorare per più di 4 ore in Clean Room deve cambiarsela dopo 4 ore.**
- **Si accede esclusivamente attraverso l'ingresso 'pulito' che ammette al corridoio classe 1000 (128/1).**
 - o La sala vestizione (dressing room) viene pulita regolarmente con disinfezione delle pareti, delle ante degli armadietti, delle panche e del pavimento.
 - o La doccia d'aria all'ingresso e quella tra il corridoio 128/1 e le sale in classe 100000 vengono pulite regolarmente con disinfezione delle pareti, delle porte e del pavimento e si effettuerà una periodica sanificazione dei filtri.
 - o Il corridoio classe 1000, 128/1, viene pulito regolarmente con disinfezione delle pareti, delle porte e del pavimento.

- **E' vietato accedere dall'ingresso che ammette al corridoio classe 100000.** Tutti i camici in questa zona sono stati rimossi.
- **Entrare nella sala vestizione (dressing room) uno alla volta.** In caso sia occupata da un collega, si dovrà attendere che questo entri nel corridoio 128/1 dopo la doccia d'aria, oppure esca dalla Clean Room.
- **I camici e i calzari personali potranno essere indossati esclusivamente se saranno riposti in armadietti separati e personali.** In caso ciò non sia possibile si indosseranno i camici usa e getta che verranno messi a disposizione all'ingresso.
- **Dopo la vestizione passare per la doccia d'aria sempre uno alla volta.**
- **All'uscita passare per la doccia d'aria e rientrare nella sala vestizione sempre da solo.** Ognuno dovrà attendere che la sala vestizione sia vuota per potervi accedere.
- **Togliere i guanti e le mascherine chirurgiche soltanto una volta usciti dalla sala vestizione e gettarli nel contenitore posto al di fuori, a fianco della porta di uscita dalla Clean Room.**

NORME DI COMPORTAMENTO aggiuntive per il LAVORO IN CLEAN ROOM

- **Prima di iniziare il lavoro in Clean Room cambiarsi i guanti.**
- **Ogni operatore avrà anche a disposizione un paio di occhiali leggeri a protezione degli occhi, in particolare quando utilizzerà gli oculari dei microscopi o delle allineatrici.** Questi andranno poi disinfettati dopo ogni utilizzo.

- Si raccomanda di attenersi alla programmazione delle presenze giornaliere in modo da evitare la presenza di più di 2 persone all'interno di ogni stanza della Clean Room ed è obbligatorio mantenere la distanza di 2 metri l'uno dall'altro.
- L'operatore che utilizza microscopi ottici o altre apparecchiature che abbiano degli oculari, al termine del suo lavoro deve disinfettare con l'apposita soluzione alcolica (messa a disposizione in spruzzette a fianco della strumentazione) tutte le parti toccate della strumentazione utilizzata.
- L'operatore che per qualsiasi motivo tocchi delle superfici di strumenti con le mani nude deve disinfettarli con la soluzione alcolica messa a disposizione nei laboratori.

NORME DI ACCESSO ALLE VARIE CLASSI

Restano inalterate tranne che per i corridoi (128/8-9) e retroforni (128/7) e per le manutenzioni:

Accesso ai corridoi (128/8-9) e retroforni (128/7)

In questo periodo si potrà accedere a queste zone soltanto passando per la doccia d'aria tra la sala forni 128/5 e il retroforni 128/7.

Accesso per manutenzione macchine, attrezzature ed impianti.

Le operazioni di manutenzione possono essere eseguite solo dai tecnici-ricercatori responsabili di macchine. Tali operazioni possono essere eseguite **SOLO** in assenza di processi in corso.

Per queste operazioni l'intervento dovrà essere pianificato in modo da poter garantire che sia presente almeno un altro collega per motivi di sicurezza e se non può essere garantito il mantenimento della distanza di almeno 1 metro, come richiesto dalle norme di contrasto al contagio da COVID19, chi svolge il lavoro dovrà indossare obbligatoriamente una mascherina filtrante di tipo FFP2, che sarà messa a disposizione degli operatori.

GESTIONE EMERGENZE IN PERIODO COVID19

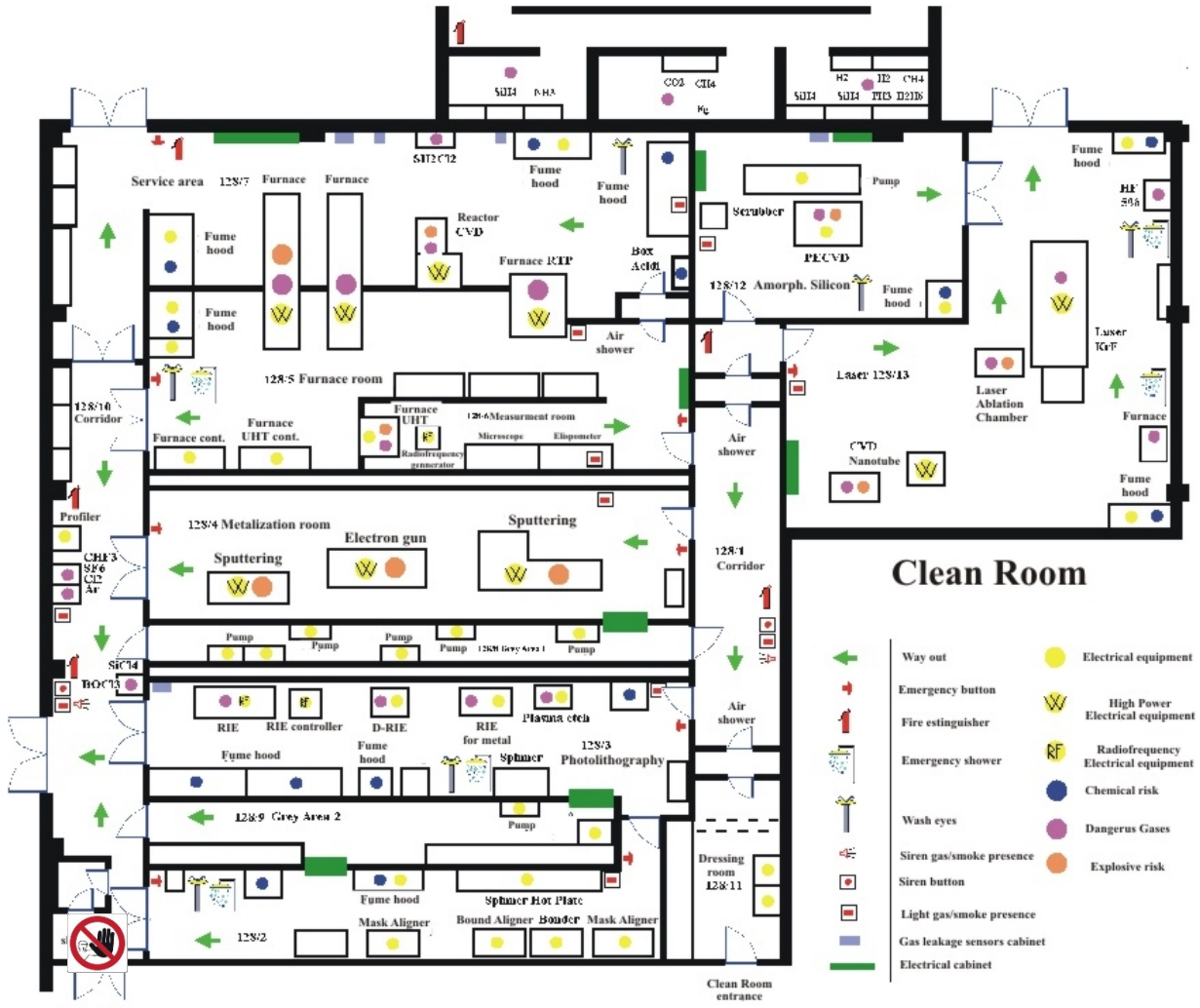
In questi periodi il personale è estremamente ridotto e non è possibile l'attivazione del piano di emergenza presente; tutti coloro che rilevino una emergenza devono avvisare

- **la portineria**
- **il numero di emergenza 112 (numero unico di emergenza)**

specificando il tipo di emergenza in corso.

La portineria allerverà il reperibile dell'istituto ed il coordinatore delle emergenze d'area.

Allegato 1. Mappa Clean Room



LOCALE	DESCRIZIONE	CLASSE
128/1	Corridoio pulito	1000
128/2	Sala Fotolitografia 1 (ex Mask Making)	100
128/3	Sala Fotolitografia 2	100
128/4	Sala Metallizzazione	100
128/5	Sala Forni	100
128/6	Sala misure (inspection)	100
128/7	Retroforni	100000
128/8	Corridoio pompe	100000
128/9	Corridoio di servizio cieco	100000
128/10	Corridoio di servizio grande	100000
128/11	Ingresso Clean Room	
128/12	Sala Amorfo PECVD	100000

128/13

Sala FIB/EBL – CNT/Grafene

100000