

## **Protocollo per la prevenzione e la sicurezza dell'Area della Ricerca CNR di Bologna in relazione all'emergenza sanitaria da Covid-19**

Il presente documento definisce gli standard di sicurezza da rispettare obbligatoriamente nel momento in cui accede al complesso denominato "Area della Ricerca CNR" (di seguito AdR) di Via Piero Gobetti 101 – Bologna.

Il documento è redatto sulla base delle indicazioni delle leggi, ordinanze e note CNR in materia di prevenzione dell'infezione da SarsCov- 2 .

### **Misure comuni:**

- Tutti gli accessi all'AdR (compresi quelli di breve durata) devono essere autorizzati dalle Direzioni (CNR – INAF- società ed enti coinsediati).
- Tutti coloro che accedono all'AdR si impegnano ad adempiere agli obblighi di legge nazionali e regionali in materia di prevenzione del contagio da Covid-19.

In generale:

***l'ingresso è precluso a tutti coloro*** che:

- manifestino sintomi riferibili al COVID 19
  - a chi nei 14 giorni precedenti l'accesso abbia avuto contatti con soggetti risultati positivi al Covid-19
  - sia in attesa del risultato di un tampone molecolare
  - a chi si trova in situazione di isolamento o quarantena fiduciaria
  - a chi provenga da zone a rischio secondo le indicazioni dell'OMS.
- ✓ Il personale che abbia temperatura corporea superiore ai 37,5°C o manifesti sintomi di qualsiasi tipologia, riferibili al COVID 19, deve rimanere al proprio domicilio avvisando il medico curante ed il Datore di Lavoro.
  - ✓ **È obbligatorio fermarsi alla sbarra di accesso** all'AdR, attendere che il personale addetto verifichi la temperatura corporea e solo dopo il consenso, utilizzare il proprio badge per l'accesso; negli orari di assenza del personale di portineria esterna (dopo le 16,00) chi vuole accedere deve effettuare la misura della temperatura corporea presso il termoscanner presente nel vano di ingresso all'AdR. Chi dovesse mostrare una temperatura superiore a quella ammissibile, verrà invitato ad attendere fuori dall'AdR per qualche minuto e poi verrà nuovamente verificata la temperatura corporea; in caso la temperatura corporea sia ancora superiore ai 37,5° la persona verrà invitata a tornare al proprio domicilio e non potrà accedere in AdR per nessun motivo.
  - ✓ Eventuali ospiti dovranno essere segnalati preventivamente alla portineria; al loro arrivo la portineria avviserà telefonicamente l'interessato che dovrà recarsi in portineria a prelevare e accompagnare i propri ospiti. **Non saranno ammessi ingressi con modalità diverse da queste.**
  - ✓ Chi intenda avvalersi di servizi di consegna a domicilio di cibi presso l'AdR, dovrà recarsi a prelevare il cibo all'esterno dell'AdR; non saranno ammessi ingressi di fattorini in AdR.
  - ✓ È raccomandato il lavaggio frequente delle mani con acqua e sapone disponibile nei servizi igienici o in alternativa l'uso di gel detergente disinfettante.
  - ✓ Arieggiare i locali periodicamente e il più possibile.

## Area della Ricerca – Via P. Gobetti 101 – Bologna

- ✓ Si sottolinea il divieto di assembramento per i fumatori anche nelle zone esterne dell'Area/Istituto e in generale il divieto di fumare nella vicinanza di accessi alle sedi, su tutte le scale di emergenza ed ogni luogo di passaggio di personale. L'aerosol generato dal fumo, infatti, può essere veicolo di contagio.

### **Distanziamento interpersonale:**

#### Deve sempre essere garantito il rispetto del distanziamento interpersonale:

in tutti i luoghi di lavoro deve essere sempre rispettata la distanza interpersonale di almeno 1 metro lineare attorno ad ogni lavoratore; in caso di permanenza nello stesso locale di più persone, anche in caso di sufficiente distanza deve essere sempre indossata la mascherina di protezione.

Nelle situazioni in cui è necessario togliere la mascherina (mensa, coffe room, etc) la distanza minima è elevata a 2 metri lineari attorno alle persone.

### **Spostamenti e riunioni:**

Limitare gli spostamenti allo stretto necessario, evitare di recarsi in altri uffici/locali. Evitare le riunioni in presenza salvo la sussistenza di motivate ragioni (DPCM 14.1.2021 art 1, comma o))

### **Datori di lavoro:**

Per consentire il rapido avvio delle prassi adeguate in relazione alla presenza di casi di Covid 19 del proprio personale o di esterni frequentanti le strutture, i D.L. si impegnano a comunicare tempestivamente al "Gruppo di Coordinamento misure di gestione Covid 19 " nelle persone del Responsabile dell'AdR ( 328 1506947 ) e del SPP ( 3383711380 – 339 2915268) eventuali casi di positività al Covid 19 , garantendo la privacy di chi coinvolto.

L'AdR garantisce il servizio pulizie e manutenzione ed è responsabile della rispondenza alle indicazioni di legge e del protocollo CNR di maggio 2020.

### **Misure di gestione degli accessi:**

Il principio generale da rispettare è quello di **mantenere il distanziamento interpersonale** di almeno un metro e limitare al massimo l'affollamento e la sovrapposizione dei flussi di personale

Il personale che accede con autoveicoli all'AdR, si reca a parcheggiare in prossimità della propria sede a cui accederà secondo le indicazioni del proprio Direttore/R.S.S., mantenendo sempre la distanza di almeno 1 metro da altre persone;

Il direttore/R.S.S. dovrà indicare i percorsi interni obbligatori al proprio personale ed a chiunque acceda su sua autorizzazione.

È consigliabile evitare il sovrapporsi di flussi in ingresso e uscita dando indicazione ai lavoratori circa il senso di percorrenza dei corridoi, scale, zone di transito. (identificare in planimetria ingressi/uscite e senso di percorrenza, affiggere segnaletica esplicativa dei percorsi identificati)

Il personale che accede a piedi all'Area della Ricerca, dovrà osservare il distanziamento interpersonale stando ad almeno 1 metro dalla persona che la/o precede, utilizzare i percorsi all'esterno ogni volta sia possibile, accedere rapidamente alla propria sede ed **evitare il più possibile gli spostamenti** e sempre gli assembramenti

Qualora si acceda dalla porta a vetrate scorrevoli nell'atrio del CNR, è vietato l'ingresso alla portineria; per parlare con l'addetto alla portineria o ricevere materiali ci si dovrà fermare sul limite del varco di accesso.

Il personale deve recarsi rapidamente alla propria sede/destinazione; in caso il personale debba uscire dall'atrio, dovrà utilizzare la porta a vetri posta a fianco le caselle della posta.

## Area della Ricerca – Via P. Gobetti 101 – Bologna

Nell'atrio di accesso all'AdR è stato posizionato un dispenser di disinfettante; il personale dovrà utilizzarlo prima di toccare maniglie ed altri oggetti di uso comune.

A tutto il personale CNR ed assimilati devono essere consegnate preventivamente le mascherine chirurgiche per la protezione individuale o altri DPI necessari;

l'uso della mascherina sarà obbligatorio per l'accesso alle sedi CNR ed in tutti i locali dove non si lavora da soli; prima di indossare la mascherina è necessario detergere le mani accuratamente ed indossare la mascherina secondo le istruzioni specifiche ricevute; all'accesso all'Area della ricerca è necessario indossare la mascherina consegnata dal CNR; la mascherina va **sempre indossata** anche ogni volta si debbano attraversare corridoi, usare ascensori o altre zone dove sia possibile la frequentazione di altre persone.

### ***Gestione accessi Fornitori/ Appalti***

**Ai fornitori/ manutentori e terzi deve essere inoltrata la nota informativa con le regole di accesso**

**(Allegato B)**

Nelle attività di carico e scarico e di consegna merci, il trasportatore dovrà attenersi alla distanza di un metro depositando il materiale all'ingresso senza entrare nei locali del CNR.

I fornitori/ ditte di manutenzione dovranno accedere muniti di mascherina chirurgica e depositare i materiali sugli appositi tavoli in prossimità dell'ingresso.

Il personale della portineria qualora debba manipolare i pacchi, deve indossare guanti di protezione, toglierli ed eliminarli dopo l'uso, lavarsi le mani o utilizzare gel disinfettante.

Analogo comportamento è previsto per chiunque manipoli i pacchi.

Sarebbe opportuno che i materiali venissero recapitati direttamente all'ingresso dell'Istituto che li deve ricevere e non in portineria; il fornitore deve essere avvisato preventivamente (al momento dei contatti per l'ordine/consegna) delle procedure di accesso e del luogo ove deve rilasciare il materiale.

La portineria deve essere avvisata dell'ingresso in Area del fornitore/manutentore e del luogo ove questi si deve recare

Il fornitore/manutentore/terzi non può entrare nei locali CNR ed utilizzare i servizi igienici.

Per le Ditte presenti stabilmente in Area sono stati chiaramente identificati i servizi igienici a loro riservati.

### ***Gestione ascensore:***

Il distanziamento interpersonale di almeno un metro deve essere mantenuto anche in ascensore.

Davanti ad ogni varco di accesso al vano ascensore deve essere apposta una segnaletica orizzontale con banda giallo nera ad un metro di distanza per evitare l'eccessiva prossimità fra chi scende e chi sale nel vano ascensore. È opportuno apporre anche una segnaletica a parete con l'indicazione di mantenere la distanza di almeno 1 metro.

### ***Gestione zona mensa e bar***

Il servizio bar è sospeso.

## Area della Ricerca – Via P. Gobetti 101 – Bologna

Il servizio mensa è attivo con le seguenti modalità:

Il servizio sarà attivo dalle ore 12.00 alle ore 14.30; per accedere al servizio mensa è obbligatorio PRENOTARSI utilizzando il link: <http://prenota-mensa.bo.cnr.it/>

Si segnala che il sito è accessibile solo dalla rete interna di Area.

Il servizio di prenotazione è disponibile dalle ore 8.00 alle ore 13.00 nella stessa giornata in cui si intenda usufruire della mensa (non valgono le prenotazioni per i giorni successivi). E' obbligatorio prenotarsi per uno "slot" orario e indicare:

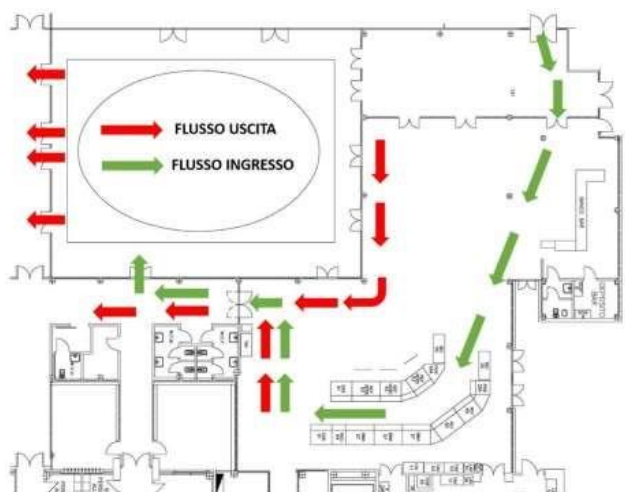
- il nominativo
- l'orario di accesso alla mensa (per evitare assembramenti) **che deve essere rispettato dall'utente**
- l'opzione se ritirare il cestino oppure pranzare in mensa

Nel periodo sperimentale è stato concordato con il gestore un menu settimanale in cui è prevista la possibilità di pranzare in mensa oppure di ritirare un cestino confezionato con 2 opzioni a prezzi prefissati.

Può accedere alla mensa solo chi ha prenotato il posto/cestino.

Il personale si reca in mensa indossando la mascherina di protezione.

È obbligatorio mantenere separati i flussi di accesso ed uscita del personale, come indicato nell'immagine:



per cui si può accedere al locale mensa dalla porta situata al lato del centro congressi - zona bar, e si uscirà dall'altro lato (Edificio Servizi di Area).

E' possibile utilizzare anche la zona del patio utilizzando l'entrata e le uscite indicate.

In tutte le zone ove si consumano cibi e bevande ed è quindi necessario togliere la mascherina, la distanza minima è stata elevata a due metri; nella zona mensa troverete una organizzazione di tavoli e sedie che rispetta tali misure.

**NON è consentito spostare tavoli o sedie;** sono stati posti nella sala consumazione pasti alcune spruzzette con disinfettante che ogni utente utilizzerà a fine pasto per sanificare il tavolo e la sedia che ha utilizzato.

Non sono attivi i distributori di acqua e tutto quanto viene erogato è già porzionato; i condimenti sono forniti in monodosi.

Si chiede di rispettare i flussi di accesso per limitare le interferenze, di non spostare o modificare la disposizione dei tavoli e delle sedie e di limitare la permanenza nel locale mensa al tempo strettamente necessario alla consumazione dei pasti visto il numero ridotto dei posti attuali.

Lasciare il vassoio nel carrello a disposizione sia in sala mensa che nel patio ed uscire utilizzando il percorso segnalato.

**Gestione zona Biblioteca**

Il servizio della biblioteca continua in modalità online mentre è sospeso l'accesso in presenza.

**Gestione zona ristoro- coffe room:**

Sono vietati assembramenti ed è necessario mantenere le distanze interpersonali obbligatorie ed in particolare i 2 metri lineari in tutte le direzioni ove si consumino cibi e bevande. Se i pasti sono consumati nella propria postazione di lavoro o in salette comuni a ciò adibite, è sempre obbligatorio mantenere le distanze indicate sopra e igienizzare la postazione a fine pasto, pertanto le direzioni dovranno mettere a disposizione sostanze igienizzanti facilmente reperibili per tale scopo.

In prossimità dei distributori di bevande/merendine deve essere collocato un dispenser di disinfettante di cui il personale farà uso prima di toccare la macchinetta erogatrice o in alternativa guanti mono uso che verranno indossati prima di ogni uso delle macchinette.

**Gestione servizi igienici:**

I servizi igienici devono essere utilizzati mantenendo la distanza interpersonale di almeno un metro, le porte dei servizi igienici devono essere lasciate aperte, quando non utilizzate, in modo di distinguere l'occupazione di spazi e poter gestire il distanziamento sociale.

**Gestione rifiuti legati al Covid:**

Nell'atrio di ogni edificio sarà posizionato un recipiente con sacchi di plastica chiudibili; il sacco non deve essere riempito oltre i due terzi e deve essere sostituito ogni giorno dal personale delle pulizie.

**Gestione igiene delle attrezzature di uso comune e/o di ricerca:**

Per manipolare le attrezzature in uso a più tecnici/ricercatori evitando le contaminazioni, si può ricorrere alla sanificazione con prodotti disinfettanti prima e dopo ogni utilizzo o in alternativa si possono utilizzare guanti usa e getta. Se sono già stati indossati guanti per attività che lo richiedano, indossarne un altro paio sopra e rimuovere quest'ultimo dopo l'uso dell'attrezzatura.

**Gestione emergenze:**

In questi periodi il personale è estremamente ridotto; quando non sia possibile l'attivazione del piano di emergenza presente; tutti coloro che rilevino una emergenza devono avvisare la portineria e il numero di emergenza 112 specificando il tipo di evento in corso; la portineria allenterà il reperibile dell'istituto ed il coordinatore delle emergenze d'area.

**Gestione sorveglianza sanitaria:**

Per evitare l'eccessiva compresenza in sala d'attesa e garantire il rispetto della distanza di sicurezza, in occasione sia dei prelievi che delle visite mediche da parte del Medico Competente, il personale dovrà prenotarsi utilizzando il link <https://www.bo.cnr.it/visitemediche> con le credenziali che UPP ha fornito ai Direttori/RSS. Il servizio è disponibile anche al di fuori dell'AdR.

È obbligatorio prenotarsi per uno "slot" orario e indicare:

- Nominativo
- Orario di accesso
- Numero di telefono (facoltativo e non visibile da altri utenti)

**Gestione rialzo febbrile (sospetto Co.VID):**

La persona che avverta un rialzo febbrile o tosse e/o difficoltà respiratoria durante l'attività lavorativa, avverte il Direttore/R.S.S./preposto presente e rimane nel proprio ufficio impedendo l'accesso ad altre persone.

Il Direttore/R.S.S./preposto al progetto (Responsabili), indossata la mascherina chirurgica (DPI) e fatta indossare la mascherina al lavoratore se non già in uso, fornisce un termometro al collega; nel contempo dà indicazione a tutti gli altri presenti in istituto di rimanere nel locale ove si trovano fino a nuova comunicazione. La persona con sintomi verifica la temperatura corporea e in caso di superamento dei 37,5° C avvisa il Responsabile presente che si farà carico di telefonare al numero dedicato del servizio di emergenza COVID (per l'Emilia-Romagna 800.033.033 – numero nazionale 1500) seguendo successivamente le indicazioni fornite dall'autorità sanitaria contattata anche per quanto riguarda la gestione di eventuali altri lavoratori presenti.

Qualora il lavoratore venisse successivamente dichiarato dall'Autorità Sanitaria "caso confermato", il Direttore/Responsabile di struttura, unitamente al Medico Competente, dovrà collaborare per la identificazione di eventuali "contatti stretti" del lavoratore, al fine di permettere l'applicazione delle necessarie misure di quarantena.

Quando si verificano questi casi deve sempre essere avvisato tempestivamente il Direttore/R.S.S. ed il R.S.S.P.

**Gestione autoveicoli di servizio**

Deve essere garantita la sanificazione degli autoveicoli in uso: chiunque utilizzi un autoveicolo aziendale deve attivare la prassi di igienizzazione prima e dopo l'uso dello stesso.

Occorre indossare la mascherina, dopodiché, igienizzare le mani con l'apposita soluzione e indossati i guanti, si può iniziare la pulizia delle superfici, versando il detergente sulla carta assorbente.

Una corretta igienizzazione deve prendere in considerazione l'intero abitacolo (sedute posteriori incluse, e relative aree di prossimità), le superfici più esposte alla contaminazione devono essere pulite attentamente: il volante (e relative leve laterali), il cambio, il cruscotto, la pulsantiera di servizio, la consolle centrale e il freno a mano.

Vanno trattati inoltre i meccanismi di apertura dei vani portaoggetti, la parte interna della portiera, e le maniglie, oltre allo specchietto retrovisore e ai parasole; non vanno dimenticate le maniglie esterne, senza trascurare i meccanismi e le superfici di contatto per l'apertura del bagagliaio e le chiavi di avviamento, anche se keyless. Si veda anche l'allegato C – Istruzione di sanificazione degli automezzi aziendali per la prevenzione dal contagio da Co.VID 19.

Qualora si debba utilizzare l'autovettura in più di uno, i passeggeri (massimo tre per autoveicolo) devono essere posizionati sul sedile posteriore e tutti devono utilizzare la mascherina.

**Gestione informazione e formazione:**

Il Direttore/R.S.S. avrà cura di verificare che presso i servizi igienici e all'ingresso alle strutture/ piani siano affissi i dépliant sulle informazioni per l'igiene delle mani, il distanziamento sociale ed ogni segnaletica necessaria a identificare i percorsi e le uscite da utilizzare per evitare assembramenti.

Per approvazione	Cognome e nome	firma	data
------------------	----------------	-------	------

Area della Ricerca – Via P. Gobetti 101 – Bologna

Direttori Istituti/R.S.S.	Vincenzo Palermo Vittorio Morandi Giampiero Ruani Maria Cristina Facchini Anna Maria Correggiari Stefano Miserocchi Stefano Predieri	..... ..... ..... ..... ..... ..... .....	6 aprile 2021
Presidente d'AdR	Maria Cristina Facchini		
Responsabile d'Area	Robert Minghetti		6 aprile 2021
RSPP UPP	Serranti Patrizia Fulvio Mancarella		6 aprile 2021
Per consultazione R.S.U.	Trasmesso il...		note
Medico Competente	Missere Maurilio	Trasmesso il	